

附件4

# 招采管理子系统CA功能校验操作手册

2026年5月

## 目 录

第 1 章 使用说明 .....	1
1.1 术语解释 .....	1
第 2 章 CA安装 .....	2
2.1 功能描述 .....	2
2.2 操作步骤 .....	2
2.3 注意事项 .....	2
第 3 章 招采管理子系统登录 .....	3
3.1 登录 .....	3
3.1.1 功能描述 .....	3
3.1.2 操作权限 .....	3
3.1.3 操作步骤 .....	3
3.1.4 注意事项 .....	错误! 未定义书签。
第 4 章 CA校验 .....	4
4.1 电子签章校验 .....	4
4.1.1 功能描述 .....	4
4.1.2 操作权限 .....	4
4.1.3 操作步骤 .....	4
4.1.4 注意事项 .....	8
4.2 加解密报价校验 .....	8
4.2.1 功能描述 .....	8
4.2.2 操作权限 .....	8
4.2.3 操作步骤 .....	8
4.2.4 注意事项 .....	错误! 未定义书签。

# 第1章 使用说明

## 1.1 术语解释

**山东省药品和医用耗材招采管理子系统：** 以下简称“招采管理子系统”

**角色类型：** 企业端用户

**访问网址：** <https://ypjc.ybj.shandong.gov.cn/login>

**推荐浏览器：** Google Chrome 版本100及以上

**建议分辨率：** 1920 \* 1080

**浏览器缩放设置：** 建议75%至100%，可以根据显示屏幕尺寸实际情况调整。具体设置，见下图，要求系统相关功能按钮无遮挡，字体大小适中。删除浏览器缓存，功能同上。



图 1.1-1 浏览器缩放设置

## 第2章 CA安装

### 2.1 功能描述

用户登录招采管理子系统平台，并进行相应的操作。

### 2.2 操作步骤

1、访问网址：<https://ypjc.ybj.shandong.gov.cn/login>，切换到“CA登录”，点击“CA证书客户端下载”按钮，进行安装包下载。

2、安装包下载后，进行文件解压，根据 CA 证书安装说明提示的步骤进行安装。



图 2.1.1-1 CA安装包下载

### 2.3 注意事项

1、检查 CA 客户端是否安装，未安装时按上述操作要求下载、安装。

2、如已安装 CA ，则忽略此操作。

## 第3章 招采管理子系统登录

### 3.1 登录

#### 3.1.1 功能描述

用户登录招采管理子系统平台，并进行相应的操作。

#### 3.1.2 操作权限

企业端用户。

#### 3.1.3 操作步骤

##### 3.1.3.1 访问网址

1. 打开浏览器，访问网址：

<https://ypjc.ybj.shandong.gov.cn/login>。

2. 进入招采管理子系统【登录】界面。



图 3.1.3-1 【登录】界面

##### 3.1.3.2 登录账号

1. 输入登录账号、登录密码。

2. 输入验证码。
3. 点击“登录”按钮，进入招采管理子系统【工作台】界面。
4. 点击【用户管理】，进入ca校验功能菜单。



图 3.1.3-2 工作台

## 第 4 章 CA校验

### 4.1 电子签章校验

#### 4.1.1 功能描述

对电子签章功能进行模拟校验。

#### 4.1.2 操作权限

企业端用户。

#### 4.1.3 操作步骤

点击进入【CA校验】-【电子签章校验】页面。首先插入CA设备，点击“电子签章”按钮，打开“预览协议”页面。

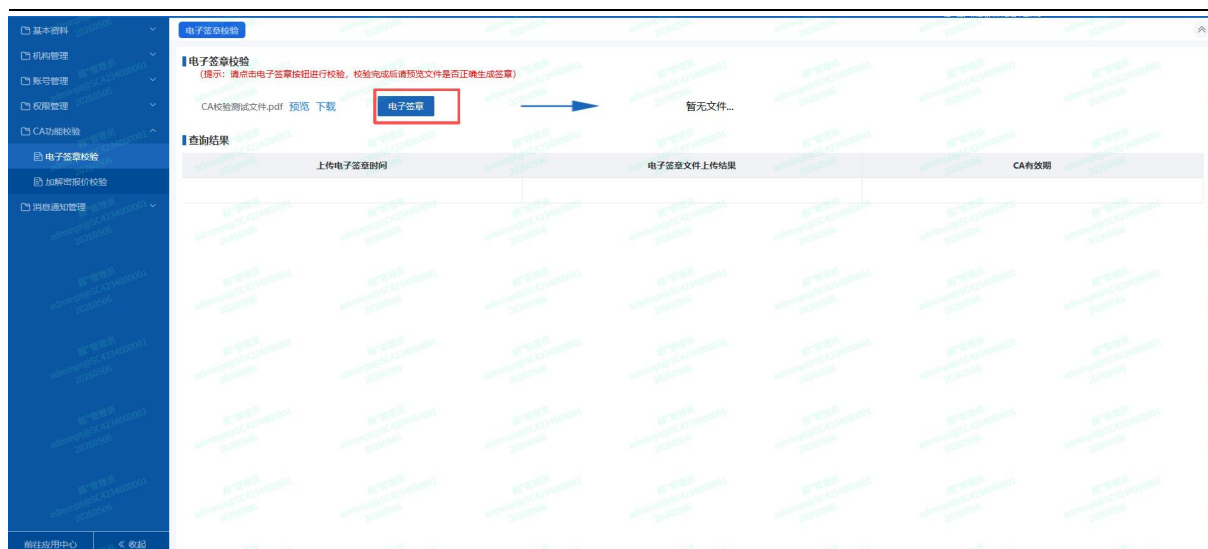
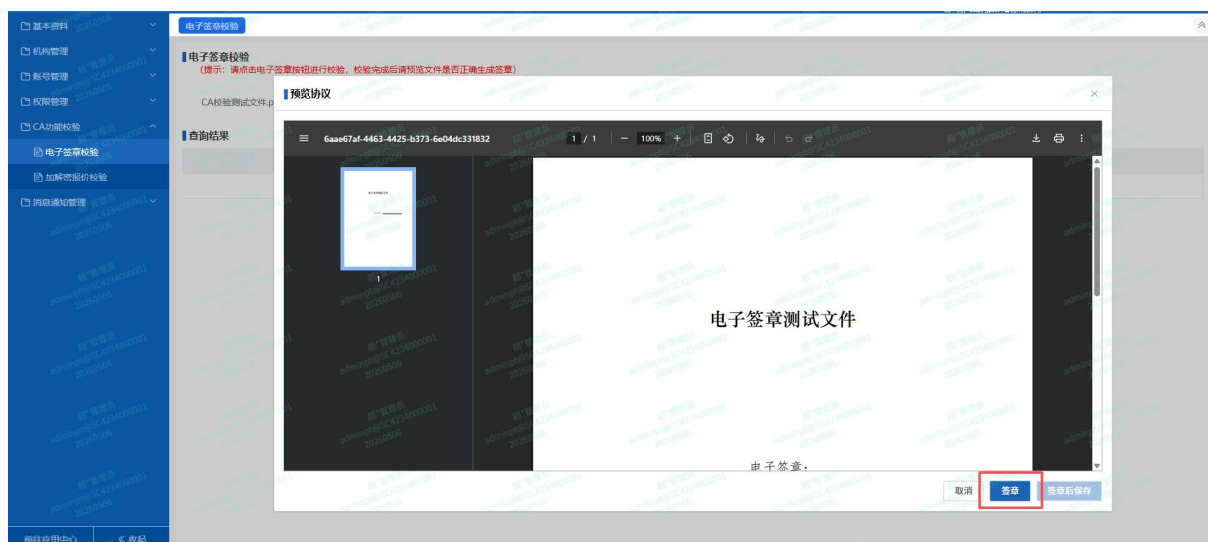


图 4.1.3-1 电子签章

点击“签章”按钮，系统自动调取 CA 客户端，弹出“印章列表”进行选择，选择印章后，点击“确定”按钮，输入 pin 码，可对文件进行电子签章。

**注意：**初始化 pin 码为ca设备上标注的 pin 码，若修改过 pin 码请至ca平台进行查看。



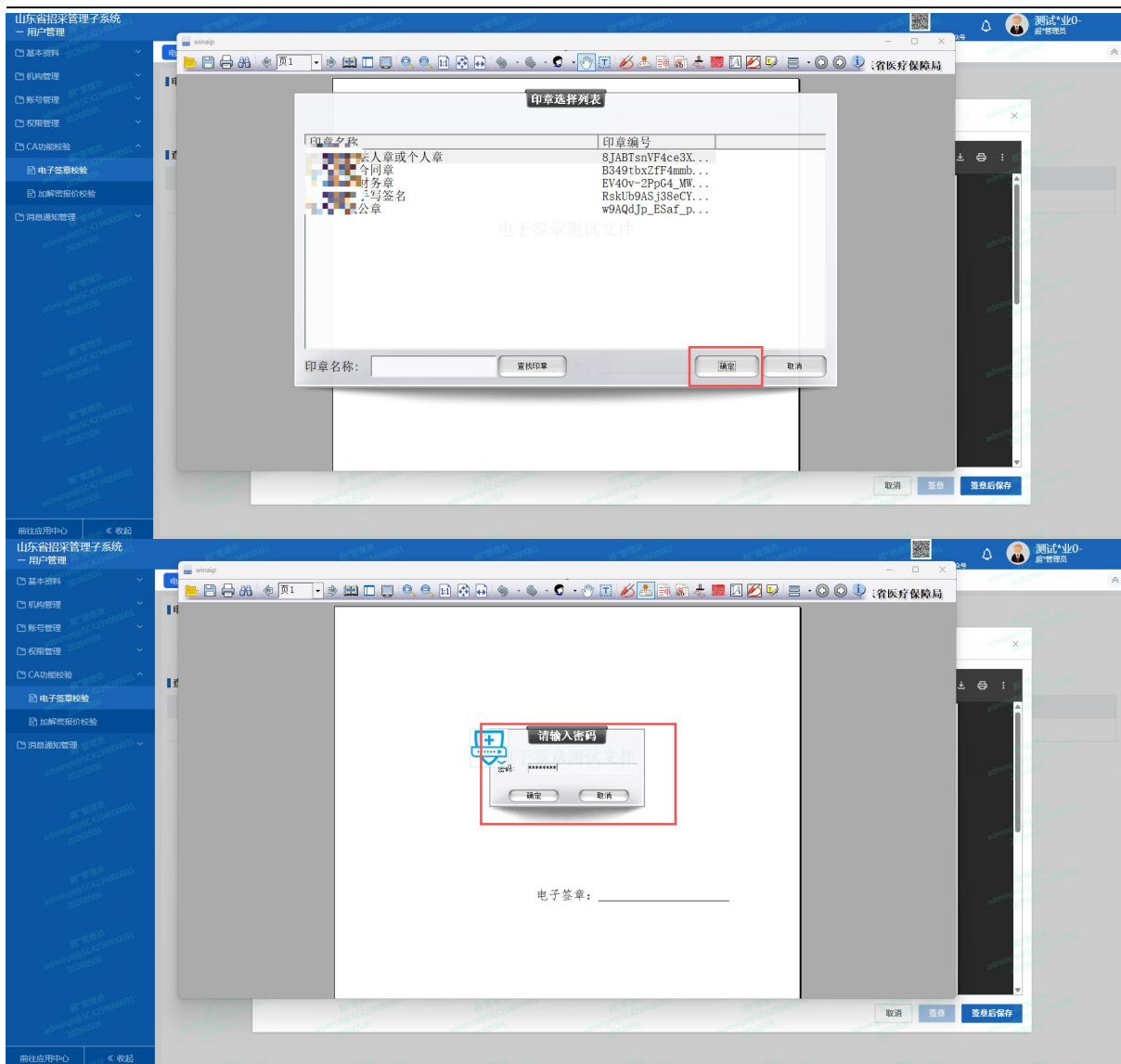


图 4.1.3-2 打开 CA 客户端

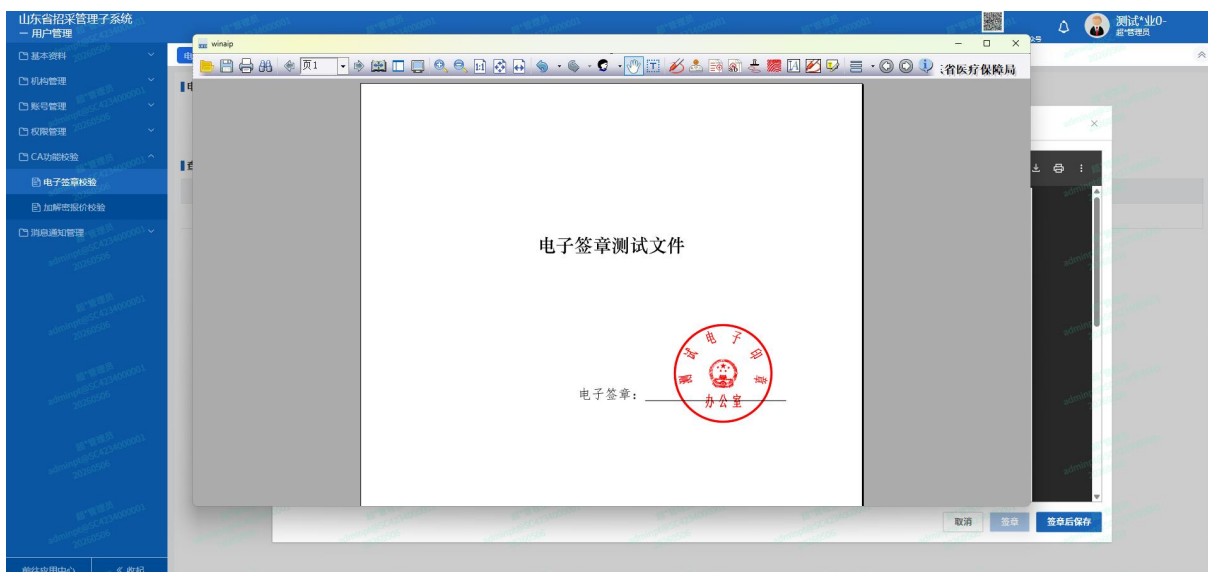


图 4.1.3-3 电子签章

签章完成后，点击“预览协议”页面中的“签章并保存”按钮，即可完成签章文件的上传。



图 4.1.3-4 签章文件上传

签章文件上传成功后，可在页面预览上传文件及ca有效期时间。

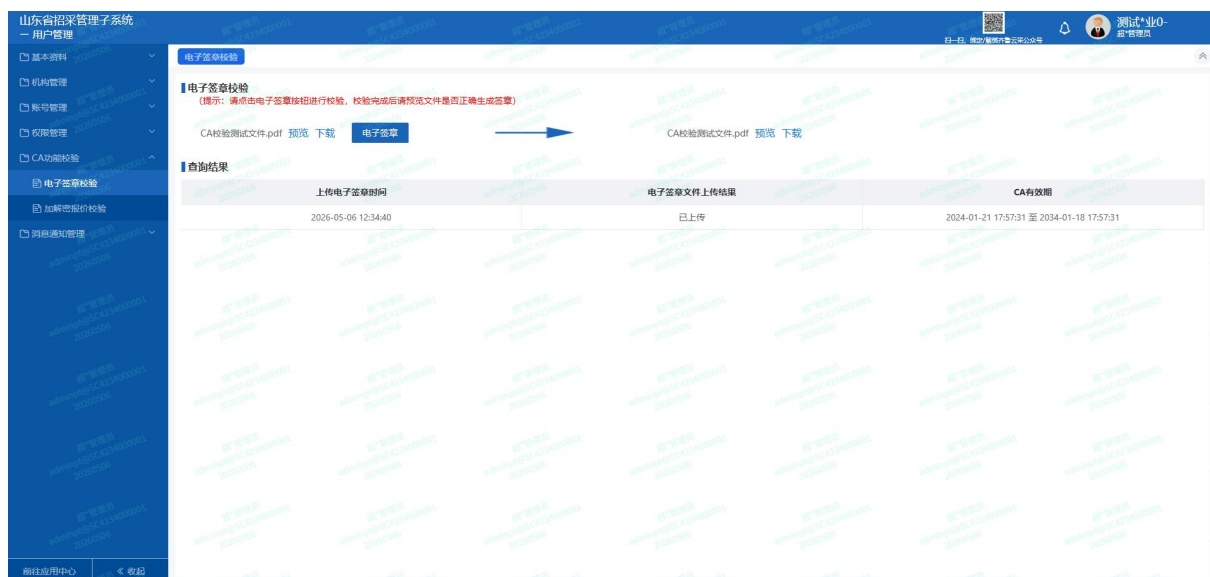


图 4.1.3-5 查询结果

## 4.1.4 注意事项

签章完成后公章不会同步展示在“预览协议”页面，点击“签章并保存”按钮后，查看“预览”文件确认已加盖公章即可。

## 4.2 加解密报价校验

### 4.2.1 功能描述

对加解密报价功能进行模拟校验。

### 4.2.2 操作权限

企业端用户。

### 4.2.3 操作步骤

点击进入【CA校验】-【加解密报价校验】页面。首先插入 CA 设备，输入价格，点击“加密报价”按钮进行加密报价。

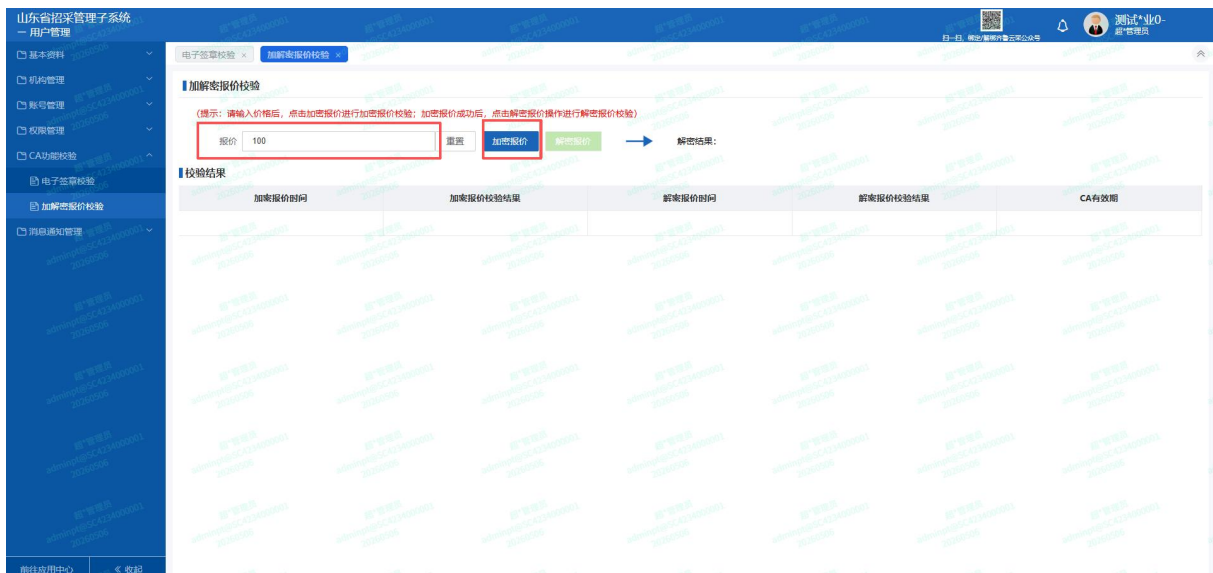




图 4.2.3-1 加密报价  
加密报价成功后，点击“解密报价”按钮，输入 pin 码，进行报价解密。



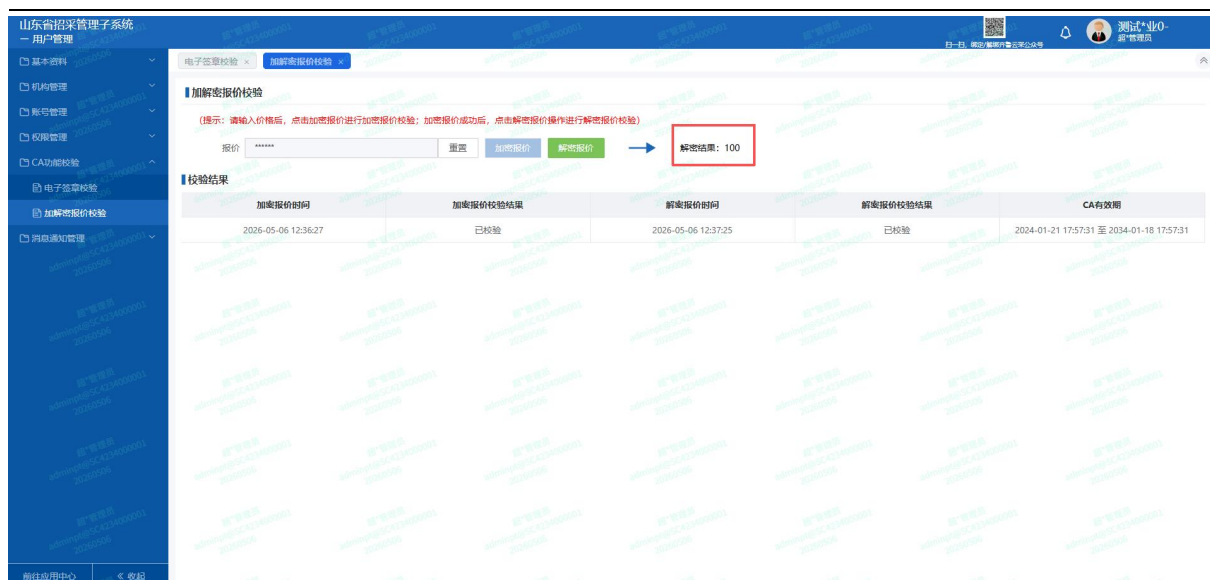


图 4.2.3-2 解密报价  
报价加解密成功后，可在页面查看校验结果及CA有效期时间。



图 4.2.3-3 查询结果